

Láncjavító készlet



Használati utasítás

Az eredeti utasítások
fordítása

BIZTONSÁGI UTASÍTÁSOK

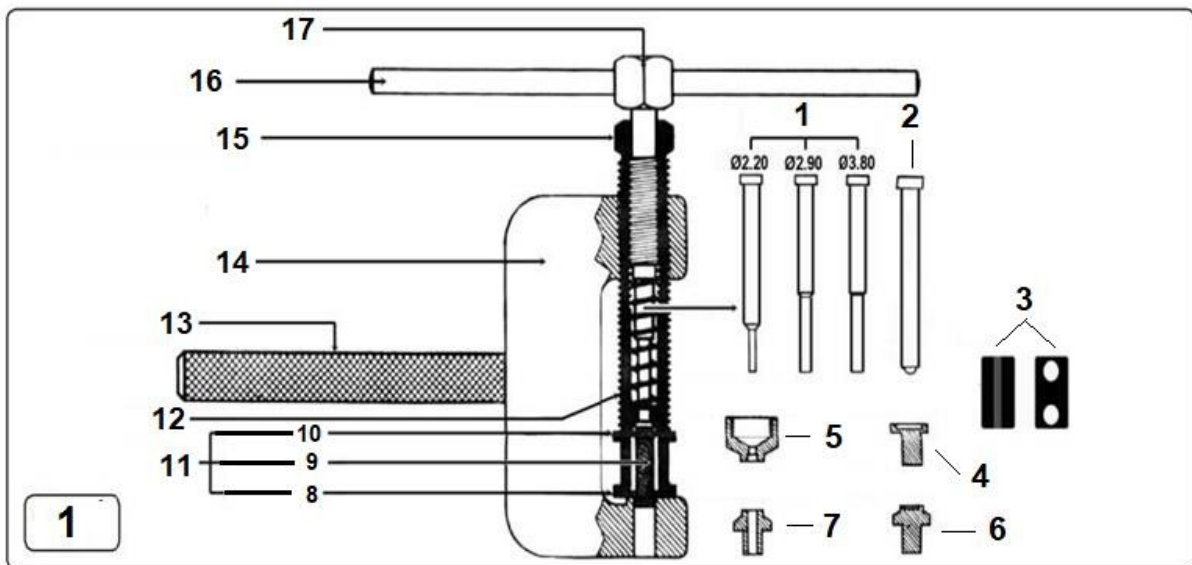
FIGYELEM! Győződjön meg arról, hogy a szerszámok és berendezések használatakor a vonatkozó előírások

egészség és biztonság, a műhelyekre vonatkozó helyi szabályok és előírások.

- NE használja, ha sérült.
- A legjobb és legbiztonságosabb teljesítmény érdekében tartsa jó és tiszta állapotban.
- Tartsa a munkaterületet tisztán, tisztán és kellően megvilágítva.
- Tartsa meg a megfelelő egyensúlyt és testtartást. Győződjön meg arról, hogy a padló nem csúszós, és viseljen csúszásmentes lábbelit.
- Tartsa távol a gyermekeket és illetéktelen személyeket a munkaterülettől.
- Győződjön meg arról, hogy a motorkerékpár biztonságosan van elhelyezve és rögzítve.

BEVEZETÉS ÉS SPECIFIKÁCIÓ

Minden típusú lánc gyors és egyszerű le- és visszacsatlakoztatásához. Illeszkedik a legtöbb hajtáslánchoz vagy forgáslánchoz #35-től #630-ig, beleértve a 0-gyűrűt is. Tú és szerszámok teljes választékával szállítjuk.



- | | | |
|--------------------------|---------------------|-------------------------|
| 1. Kiürítési tipp7 | . Alsó támasz13 | . Fogantyú |
| 2. Szegecselő tipp8 | . Oldallemez14 | . Test - fő rész |
| 3. Nyomás / nyomólemezek | 9. Csatlakozócsap15 | . Kiegyensúlyozó csavar |
| 4. A Nagy üllő10 | . Oldallemez16 | . Kar |
| 5. Felső támasz11 | . Lánc17 | . Tolócsavar |
| 6. Kis terhelés12 | . Tavaszi | |

HASZNÁLATI UTASÍTÁS

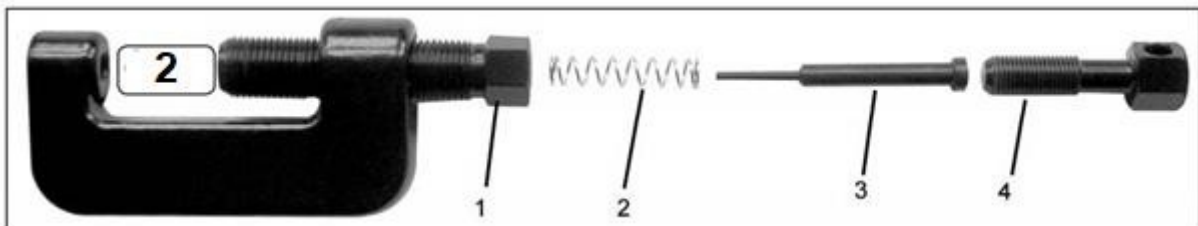
Minden típusú lánc gyors és egyszerű le- és visszacsatlakoztatásához. Illeszkedik a legtöbb hajtáslánchoz vagy forgáslánchoz #35-től #630-ig, beleértve a 0-gyűrűt is. Tú és szerszámok teljes választékával szállítjuk.

3.1. A lánc leválasztása (a csap kinyomása).

Megjegyzés: Ez a szerszám a 35-ös számtól a 630-as számig minden láncméret kioldásához használható, de nem ajánlott a nagy teljesítményű 530-630-as típusok kioldásához, kivéve, ha a szegecsfejet előzetesen lecsiszolták.

MEGJEGYZÉS: Ha a vezérműláncon dolgozik, győződjön meg róla, hogy a láncalagút le van takarva egy rongyal, hogy megakadályozza az alkatrészek leesését.

3.1.1. Hajtsa össze a szerszámot a kép szerint (nem használt üllő).



3.1.2. Válassza ki a megfelelő méretű hegyet (2.3. ábra), amelyen a láncot megmunkálni kívánja, és helyezze be a kiegyenlítő csavarba (2.1. ábra) a nyomó (kihúzó) csavar (2.4. ábra) eltávolításával, Helyezze a tüskét (2.3. ábra) a rugó (2. ábra) segítségével a reteszelőcsap feje alá, és cserélje vissza a toló (húzó) csavart (1. ábra). Ha kis, 2,2 mm-es hegyet használ, akkor a felső és alsó vezetősíneket (lásd 3. ábra) kell használni, hogy megakadályozza a hegy eltörését. A felső vezetőszálak a kiegyenlítő csavarral az alsó vezető a szerszámtest alján a helyére illeszkedik. A legkisebb csapot (2,2 mm) kell használni a legtöbb bütökölőláncon. A 2,9 mm-es csapot a legtöbb motorkerékpár hajtásláncon (428-530) használt #25 vagy #35 3,8 mm-es láncon kell használni.

3.1.3. Helyezze a szerszámot a láncre, a csap hegyét legalább 2 mm-re kell behúzni a láncre. igazítócsavarok. A lánc szegecselt végét a szerszám állítócsavarjának kell a helyén tartania, a szegecs másik végét pedig a szerszámtestben kell tartani. Az igazítócsavart szorosan húzza meg a lánccal szemben, hogy a láncot a helyén tartsa.

3.1.4. Húzza meg a toló (húzó) csavart egy 14 mm-es csavarkulccsal vagy karral, amíg a lánccsap teljesen ki nem húzódik, a lánccsap ki fog esni a szerszám alján lévő lyukon. Húzza ki a tolócsavart és a zárócsapot, lazítsa meg a szintezőcsavart és vegye ki.

MEGJEGYZÉS: Meghúzáskor nyomja a (kihúzható) csavart a lánccsap csapjához; ha nem érzi, hogy a csúcs egyenletesen nyomódik lefelé, ellenőrizze, hogy a csúcs megfelelően illeszkedik-e a csaphoz. Ha nem, ismétlje meg a 3.2.3. lépést, különben eltörhet a reteszelőcsap.

3.2. Lánccsatlakozás (szegecselés).

3.2.1. A hegynek és az üllőnek a szerszámon kell lennie.

3.2.2. Szerelje össze a láncot a szegecselendő szegeccsel. Speciális szegecseket kell használni, az eredeti kidobott szegecs használata nem ajánlott, mivel a végek meggyengülnek.

Ne használjon osztott tűs csatlakozót. A csapot teljesen be kell illeszteni a lánccsapba, ha a csapot nehéz behelyezni, a helyére lehet tolni úgy, hogy a láncot úgy helyezzük a szerszámba, hogy a szegecs hegyét 2 mm-re behúzzuk a szintezőcsavarba, és a szintezőcsavart addig húzzuk, amíg a csap össze nem ér. Ha a csapot a kötésen keresztül helyezték be, győződjön meg arról, hogy a kötés mindkét oldalán azonos hosszúságú csap jelenik meg.

3.2.3. Helyezze a szerszámot a szegecselendő csapra, győződjön meg róla, hogy a szegecs hegye 2 mm-re behúzódik az igazítócsavarba, és húzza meg az igazítócsavart erősen a lánchoz.

Húzza meg a toló (húzó) csavart úgy, hogy a szegecs csúcsa kinyúljon a lánccsapig. A lánccsap mindkét végének ki kell nyúlnia, hogy a csapot biztonságosan a helyén tartsa. Ismétlje meg az eljárást a következő lánccsapnál.

3.2.4. Húzza ki a szerszámot, vegye ki a láncot; vizuálisan ellenőrizze, hogy mindkét lánccsap csapjainak végei azonosak-e, és hogy az oldallapokon lévő szegecsek mindkét oldalon egy vonalban vannak-e az oldallapokkal.

MEGJEGYZÉS: A csapok végeinek összehangolására az alábbi ábrán látható módon (4. ábra) préslemezek is használhatók; használjon olyan préslemezt, amelynek a felső pofáján két lyuk van, és a felső pofáján két lyuk van.

hornyos nyomólemezt az alsó állkapocsban. Használhatja a szegecselt csap és az alsó nyomólemez kombinációját is, mint az 5. ábrán látható.

